

Sectorgids voor de PRIMAIRE PRODUCTIE

Versie 1 dd 13/7/2012

Vegaplan vzw	CODIPLAN vzw		
Overlegplatform voor de Verwerking van en handel in Plantaardige grondstoffen en producten	Algemeen Boerensyndicaat	Boerenbond	Fédération Wallonne de l'Agriculture
Tervurenlaan182 B-1150 Brussel Tel: +32 (0)2 775 80 63 Fax7: +32 (0)2 775 80 75	H. Consciencestraat 53A B-8800 Roeselare Tel: +32 (0)51 26 08 20 Fax: +32 (0)51 24 25 39	Diestsevest 40 B-3000 Leuven Tel: +32 (0)16 28 61 01 Fax: +32 (0)16 28 61 09	Chaussée de Namur 47 5030 Gembloux Tel: +32 (0)81 60 00 60 Fax: +32 (0)81 60 04 46

INHOUD

INHOUD	I
I. Algemene inleiding	1
1. Waarom één sectorgids voor de primaire productie ?	1
2. Registers.....	2
3. Meldingsplicht.....	2
4. Beoordelingswijze.....	3
5. Controle.....	3
6. Termen, definities en afkortingen.....	3
II. Certificeringsregeling	15
1. Toepassingsgebied.....	15
2. Hoe verloopt een audit?	15
3. Overgangsmaatregelen	22
4. Voorschriften voor de certificeringsinstellingen (OCI).....	22
5. Verplichtingen voor land- en tuinbouwers	24
6. Vergoedingen voor het gebruik van de Sectorgids voor de Primaire Productie.....	26
III. Wetgeving	27
1. Gemeenschappelijke Wetgeving.....	27
2. Wetgeving Plantaardige Productie.....	28
3. Wetgeving Dierlijke Productie.....	29
IV. Modules	36
Module A: Primaire Plantaardige Productie.....	36
Module B: Ruwvoederproductie.....	36
Module C: Primaire Dierlijke productie	36
Module D: Niet Eetbare Tuinbouwproductie.....	36

I. Algemene inleiding

1. Waarom één sectorgids voor de primaire productie ?

Om aan het Koninklijk Besluit betreffende autocontrole, meldingsplicht en traceerbaarheid (KB 14/11/2003) te voldoen kan een exploitant gebruik maken van een gids, opgesteld door de sector en goedgekeurd door het FAVV. Om voedselveiligheid en traceerbaarheid doorheen de gehele voedselketen te verzekeren, dient elke schakel zich te houden aan verscheidene voorschriften. Voor de schakel primaire productie is daartoe deze gids uitgewerkt.

Deze gids is de feitelijke samenvoeging van de sectorgids voor de primaire plantaardige productie (G-012), en de sectorgids voor de primaire dierlijke productie (G-037) en de toevoeging van een module niet-eetbare primaire productie. Op basis van deze eengemaakte gids, kan de overgrote meerderheid van de landbouwers, zowel gespecialiseerde als gemengde bedrijven, alle voorwaarden terugvinden die voor hun bedrijf en bijhorende activiteiten van toepassing zijn.

In deze gids worden de vereisten voor de primaire productie met betrekking tot voedselveiligheid (hierbij inbegrepen de bescherming van de gezondheid van mensen, dieren en planten) de diergezondheid en de traceerbaarheid opgenomen. Autocontrole of interne zelfcontrole vormt de basis van deze gids. Dit wil zeggen dat de landbouwer zelf, aan de hand van dit document, nagaat of zijn bedrijf voldoet aan de wettelijke voorschriften. Indien gewenst kan de landbouwer deze autocontrole laten onderwerpen aan een "externe controle op de autocontrole". Deze externe bedrijfsaudit kan uitgevoerd worden door een door het FAVV erkende certificeringsinstelling of door het FAVV zelf.



Dit document bevat alle voorschriften met betrekking tot de wetgeving onder bevoegdheid van het FAVV en van toepassing voor de primaire productie op 1 januari 2012. Land- en tuinbouwers moeten echter **ten allen tijde voldoen aan de wetgeving die van kracht is**. Dit document zal indien noodzakelijk aangepast worden naar aanleiding van gewijzigde en nieuwe wetgeving. Blijf op de hoogte!

2. Registers

Alle producenten van primaire producten moeten al hun producten kunnen traceren. Daarom dienen zij te kunnen aantonen wat er het bedrijf binnen komt (register van de inkomende producten), het verbruik binnen het bedrijf en wat het bedrijf heeft verlaten (register van de uitgaande producten).

Deze registers dienen minimaal 5 jaar bewaard te worden.

De registratie kan op verschillende manieren gebeuren. Indien de informatie terug te vinden is op bestaande documenten (bv. GBCS, etiketten, facturen, analyseresultaten, ...) wordt hier naar verwezen. Sommige sectoren en/of afnemers hebben reeds specifieke registratieformulieren ontwikkeld (bv. veldboeken, spuitdagboeken, teeltfiches, diergeneesmiddelenregister, ...), ook deze kunnen bij de registratie gebruikt worden voor het registreren van de gevraagde gegevens. Soms ligt het model van registratieformulier wettelijk vast (vb. bedrijfsregister rundvee MB 07.01.2003). De landbouwer dient er wel voor te zorgen dat de documenten op een overzichtelijke manier worden bijgehouden en dat, indien nodig, de ontbrekende gegevens worden aangevuld. Indien beschikbaar wordt in de bijlagen verwezen naar officiële registers of voorbeelddocumenten. Ten slotte wordt ook een voorbeelddocument voor registratie weergegeven. Dit voorbeelddocument is niet verplicht maar kan een hulpmiddel zijn bij het correct registreren.

De registers zijn eigendom van de landbouwer, maar moeten tijdens de autocontrole audit ter beschikking en ter inzage zijn door de auditor.

3. Meldingsplicht

Elke exploitant moet onmiddellijk het FAVV (via de PCE, zie tabel onder) inlichten wanneer hij van oordeel is of redenen heeft om aan te nemen dat een product of dier dat hij ingevoerd, geproduceerd, geteeld, gekweekt, bewerkt, gefabriceerd of verhandeld heeft, schadelijk kan zijn voor de gezondheid van mens, dier of plant. Voor de primaire productie zijn dit de aanwezigheid van microbiologische contaminanten en toxines (vb. Salmonella), chemische contaminanten (vb. PCB's), residuoerschrijdingen van chemische contaminanten (residuen van pesticiden, nitraten, diergeneesmiddelen), niet toegelaten GGO's, schadelijke organismen voor planten (waarvan melding aan het FAVV verplicht is) en gereguleerde dierziekten. Elke melding dient wel het resultaat te zijn van een voorafgaande evaluatie van het risico voor de gezondheid van mens, dier of plant al naar gelang het geval.

Indien de exploitant geen eigen risicoanalyse kan uitvoeren, moet hij de principes toepassen die opgenomen zijn in de bijlagen van het document « Meldingsplicht & meldingslimieten ». In geval van plantaardige quarantaine organismen moeten alle bevindingen gemeld worden, behalve de uitzonderingen die ook in het document « meldingslimieten » opgenomen zijn, onder de beschreven voorwaarden (verplichte bestrijdingsmaatregelen, opname in het gevarenregister, ... »).

De exploitant is ook verplicht om het FAVV in te lichten over de maatregelen die hij genomen heeft om de risico's te voorkomen en te elimineren.

Voor de melding van aangifteplichtige dierziekten gelden bijzondere regels die per ziekte wettelijk zijn vastgelegd. In de verschillende modules wordt nader bepaald hoe en wat er precies moet gemeld worden en welke de te nemen maatregelen zijn.

Op de website van het FAVV is ook een richtsnoer voor de modaliteiten van de toepassing van de meldingsplicht terug te vinden. (FAVV>beroepssectoren>meldingsplicht).

Tabel . Notificatie – meldpunten in de provincies (bron:

<http://www.favv.be>)

PCE	Telefoon	GSM(*)	E-mail voor meldingen
-----	----------	--------	-----------------------

Luik	04/224.59.11	0478/87.62.13	Notif.LIE@afsca.be
Luxemburg	061/21.00.60	0478/87.62.12	Notif.LUX@afsca.be
Namen	081/20.62.00	0478/87.62.14	Notif.NAM@afsca.be
Henegouwen	065/40.62.11	0478/87.62.15	Notif.HAI@afsca.be
Waals Brabant	010/42.13.40	0478/87.62.16	Notif.BRW@afsca.be
Brussel	02/211.92.00	0478/87.62.22	Notif.BRU@favv.be
Vlaams Brabant	016/39.01.11	0478/87.62.17	Notif.VBR@favv.be
Limburg	011/26.39.84	0478/87.62.18	Notif.LIM@favv.be
Antwerpen	03/202.27.11	0478/87.62.19	Notif.ANT@favv.be
Oost-Vlaanderen	09/210.13.00	0478/87.62.20	Notif.OVL@favv.be
West-Vlaanderen	050/30.37.10	0478/87.62.21	Notif.WVL@favv.be

4. Beoordelingswijze

Indien een externe controle op de autocontrole uitgevoerd wordt, kan het niet respecteren van een vereiste of een tekortkoming resulteren in:

- ✓ een A non-conformiteit (NC A), of
- ✓ een B non-conformiteit (NC B), of
- ✓ Opmerkingen

Non-conformiteiten A dienen weggewerkt te worden binnen een bepaalde termijn (max. drie maand in geval van een initiële audit; één maand in geval van een verlengingsaudit).

De B non-conformiteiten moeten aanleiding geven tot een correctieplan dat binnen een termijn van 6 maanden toegepast moet worden.

Non conformiteiten worden bij de beoordeling vastgelegd in een rapport. Dit rapport moet aangevuld worden met corrigerende maatregelen, dit wil zeggen beschrijven hoe de landbouwer de tekortkomingen zal wegwerken. Een NC A moet in alle gevallen gecorrigeerd worden en het bewijs hiervan moet aan de OCI overgemaakt worden. In bepaalde gevallen zal het nodig zijn dat een corrigerende maatregel-audit uitgevoerd wordt op het bedrijf om te evalueren of en op welke wijze de NC A gecorrigeerd is.

Non conformiteiten B worden ook opgenomen in het rapport. Deze non-conformiteiten dienen weggewerkt te worden binnen de 6 maanden. De 3^{de} kolom (MNC) van de tabellen duidt de maximale non conformiteit aan die kan gegeven worden bij een tekortkoming op deze vereiste.

5. Controle

De validatie van de autocontrole op elk bedrijf kan:

- ✓ Door het FAVV;
- ✓ Door een geaccrediteerde onafhankelijke certificeringinstelling (OCI) die hiervoor erkend is door het FAVV;

De landbouwer onderwerpt zich aan controles en monsternames en geeft –indien van toepassing- gevolg aan vastgestelde non-conformiteiten.

6. Termen, definities en afkortingen

ABS	Algemeen Boerensyndicaat
AGF	Aardappelen – Groenten – Fruit
AGROFRONT	Overlegplatform van representatieve landbouworganisaties (ABS, BB, FWA)

ARSIA	Association Régionale de Santé et d'Identification Animales asbl – onder meer verantwoordelijk voor de registratie in Sanitel van gegevens betreffende identificatie van veehouders en dieren;
Audit	Validatie van een autocontrolesysteem door een geaccrediteerde certificatie-instelling of keuringsinstelling of door het FAVV. Tijdens een audit worden de gegevens van een langere periode geverifieerd, daar waar een 'gewone' controle een momentopname is. Als bij een audit tekortkomingen worden vastgesteld, wordt er in bepaalde gevallen een zekere periode (1 tot 3 maand in geval van de sectorgidsen) toegestaan om zich in regel te stellen, daar waar tekortkomingen vastgesteld tijdens een 'gewone' controle kan leiden tot sancties.
Auditor	Persoon die door het controleorganisme aangesteld is om de toepassing van de gids te controleren;
Autocontrole	Geheel van maatregelen die door bedrijven worden genomen om ervoor te zorgen dat producten in alle stadia van productie, verwerking en distributie die onder hun beheer vallen: -) voldoen aan de wettelijke voorschriften inzake voedselveiligheid; -) voldoen aan de wettelijke voorschriften inzake kwaliteit van de producten waarvoor het FAVV bevoegd is; -) voldoen aan de voorschriften over de traceerbaarheid en het toezicht op de effectieve naleving van die voorschriften; specifiek voor primaire productie – voldoen aan hygiënevoorschriften en bijhouden van registers
AVBS	Algemeen Verbond van de Belgische siertelers en Groenvoorzieners
Basiskwaliteit:	omvat de wettelijke eisen inzake productveiligheid (onder bevoegdheid FAVV
BB	Belgische Boerenbond
Bedrijfsdierenarts Pluimvee	De erkende dierenarts met wie de verantwoordelijke een geschreven overeenkomst heeft afgesloten voor de bewaking van de gezondheid, de hygiëne en het opvolgen van de gezondheidskwalificatie op zijn bedrijf;
Bedrijfsdierenarts Rund	De erkende dierenarts die door de verantwoordelijke is aangewezen om in de geografische entiteit de reglementaire controles en profylactische ingrepen op de runderen van het beslag uit te voeren; (KB 28/2/1999)
Bedrijfsdierenarts Varken	De aangenomen dierenarts die door de verantwoordelijke is aangewezen om in het beslag de reglementaire controles en profylactische ingrepen op de varkens uit te voeren; (KB 15/2/1995)
Bedrijfsregister	Verzameling van allerhande gegevens, facturen en documenten die door de veehouder wordt bijgehouden en bewaard gedurende vijf jaren in het kader van traceerbaarheid; maakt deel uit van de bedrijfsadministratie
BELAC	Belgische accreditatieorganisatie
Belgapom	Erkende Beroepsvereniging (e.b.) voor de Belgische aardappelhandel en verwerking
Bemefa	Beroepsvereniging van de Belgische mengvoederfabrikanten
Beslag	Een op een landbouwbedrijf als een epidemiologische eenheid gehouden dier of groep dieren van eenzelfde diersoort. Voor de toepassing van deze definitie worden de vleeskalveren als een aparte diersoort beschouwd
Bestrijdingsmiddelen voor	Middelen zoals omschreven in artikel 2,1 van verordening (EG)

landbouwkundig gebruik	nr. 1107/2009 . Het betreft voornamelijk herbiciden, fungiciden, insecticiden en groeiregulatoren.
Bezoeker	Elke persoon die niet op de vestigingseenheid woont en niet belast is met de dagelijkse verzorging van de dieren
Biest	Biest of Colostrum: de vloeistof die gedurende drie à vijf dagen na het werpen wordt uitgescheiden door de melkklieren van melkproducerende dieren, rijk is aan antilichamen en mineralen en voorafgaat aan de productie van rauwe melk.
Biociden	Werkzame stoffen en preparaten die, in de vorm waarin zij aan de gebruiker worden geleverd, één of meer werkzame stoffen bevatten en bestemd zijn om een schadelijk organisme te vernietigen, af te schrikken, onschadelijk te maken, de effecten ervan te voorkomen of op andere wijze langs chemische of biologische weg te bestrijden" (KB 22-05-2003).
Bloemisterij	Bloemisterij behelst de kweek en het verhandelen van bloeiende perk- en balkonplanten (eenjarigen, tweejarigen, bollen, ...); kamerplanten (groene of bloeiende); buitenteelten in pot, ...
BOOD	De databank van het FAVV waarin alle operatoren opgenomen zijn die één of meerdere activiteiten uitvoeren die onder de bevoegdheid van het FAVV vallen.
Boomkwekerij	Boomkwekerij behelst de vermeerdering, de teelt en het verhandelen van bomen, heesters, rozen, vaste planten, vruchtbomen, bosgoed, coniferen, ...
Braadkippen	Gebruikspluimvee van de soort Gallus Gallus op een vleesbedrijf.
Broedeieren	Eieren van pluimvee, bestemd om te worden bebroed
Broerij	Bedrijf dat zich toelegt op het inleggen en uitbroeden van broedeieren en het opleveren van eendagskuikens
CERISE.	« Le Centre d'Enregistrement et de Régulation de l'Information des Services à l'Élevage ». Dit is een beveiligde internettoepassing waarmee de veehouder snel en efficiënt gegevens zoals beslag, verantwoordelijke, dieren, ... kan raadplegen, meldingen (geboorte, vertrek, aankomst) kan registreren en bestellingen zoals oormerken en documenten kan plaatsen. Dit programma wordt beheerd door ARSIA. De Vlaamse tegenhanger heet VEEPORTAAL en wordt beheerd door DGZ .
Certificeren	Uitreiken van een certificaat
Certificaat	Aantoonbaar bewijs dat wordt afgeleverd na een gunstige audit en waaruit blijkt dat de operator voldoet aan een sectorgids of lastenboek.
Certificeringsinstellingen	Auditeert en certificeert de autocontrole en is bij BELAC geaccrediteerd volgens de norm EN 45011 en erkend door het FAVV.
CBB	Confederatie Belgische Bietentelers
Cefi	Vereniging van de Belgische cichorei fabrikanten
CFGC-W	Conseil de Filière Wallonne Grandes Cultures
CODIPLAN	Overlegplatform van representatieve landbouworganisaties binnen de primaire productie (Algemeen Boerensyndicaat, Boerenbond en Fédération Wallonne de l'Agriculture)
CP	Controle Puntnummer
Derde landen	Andere landen dan deze die deel uitmaken van de EU.
DGZ	Dierengezondheidszorg Vlaanderen vzw – onder meer

	verantwoordelijk voor de registratie in Sanitel van gegevens betreffende identificatie van veehouders en dieren;
Dierenvoeder	Onder "dierenvoeder" vallen volgende termen: <ol style="list-style-type: none"> 1. Toevoegingsmiddelen 2. Voormengsels 3. Voedermiddelen 4. Mengvoerders <p>Bij "mengvoerders" wordt een onderscheid gemaakt tussen:</p> <ol style="list-style-type: none"> 1. "volledige diervoeders »: volstaan om aan de dagelijkse behoefte te voldoen 2. « aanvullende diervoeders »: moeten gebruikt worden samen met andere voeders om aan de dagelijkse behoefte te voldoen
Diergeneesmiddelen	Geneesmiddelen voor diergeneeskundig gebruik: met of zonder wachttijd al of niet voorschriftplichtig.
Eëndagskuikens	Pluimvee dat nog geen 72 uur oud is en dat nog niet is gevoerd
EHBO	Eerste hulp bij ongevallen
Erkend laboratorium	Laboratorium erkend door het Agentschap in toepassing van het koninklijk besluit van 15 april 2005 betreffende de aanduiding van de officiële laboratoria, tot bepaling van de procedure en de erkenningsvoorwaarden van laboratoria die analyses uitvoeren in het kader van de controleopdracht van het Federaal Agentschap voor de Veiligheid van de Voedselketen en tot uitvoering van de wet van 15 juli 1985 betreffende het gebruik bij dieren van stoffen met hormonale, anti-hormonale, beta-adrenergische of productiestimulerende werking;
Europese landen	Landen die geografisch binnen Europa liggen.
Europese Unie	Landen die lid zijn van de Europese Unie.
FAVV	Federaal Agentschap voor de Veiligheid van de Voedselketen – kortweg het Voedselagentschap; veehouders hebben doorgaans contact met het FAVV via de Provinciale Controle Eenheid (PCE) gevestigd in hun provincie
Fokpluimvee	Pluimvee van 72 uur en ouder, bestemd voor de productie van broedeieren. Men kan onderscheiden: selectiepluimvee en vermeerderingspluimvee.
Fresh Trade Belgium vzw	Belgische beroepsfederatie voor invoerders, uitvoerders en groothandelaars in fruit & groenten
FWA	Fédération Wallonne de l'Agriculture
FWH	Fédération Wallonne Horticole
Fytosanitair certificaat	Een in internationaal kader gestandaardiseerd document. Het begeleidt in het internationale handelsverkeer zendingen planten, plantaardige producten of groeimedium van het land van verzending (export) naar het land van ontvangst (import). In het dagelijks gebruik worden er diverse termen gebruikt voor het fytosanitair certificaat: Fyto, Fytocertificaat, PC, FC, gezondheidscertificaat, sanitair certificaat en quarantaine certificaat.
GBCS	Geïntegreerd Beheers- en Controlesysteem. Het GBCS-systeem omvat 5 onderdelen: geautomatiseerde databases, een identificatiesysteem voor landbouwpercelen, een systeem voor de identificatie en registratie van dieren, steunaanvragen en een geïntegreerd systeem voor administratieve controles en

	inspecties in het veld
Gewassen marktklaar maken	<ul style="list-style-type: none"> ● Gewassen proper maken ● Gewassen sorteren volgens markteisen en kwaliteitsnormen ● Gewassen inpakken (hoesen, inwikkelen met folie ...) ● Gewassen op kar/ pallet(box)/ferro/vrachtwagen plaatsen voor transport ● Gewassen labelen en voorzien van verzorgingsetiketten
Gebruikspluimvee	Pluimvee van 72 uur en ouder, dat wordt opgefokt voor de productie van vlees en/of van consumptie-eieren (legpluimvee) of om in het wild te worden uitgezet, waaronder: legpluimvee, braadkippen en legkippen.
Gebruikspluimvee type vlees	Pluimvee van 72u of ouder bestemd voor de productie van vlees
Gebruikspluimvee type leg	Pluimvee van 72 u of ouder bestemd voor de productie van consumptie-eieren
GGO	Genetisch gemodificeerde organismen
Gids	Document, opgesteld door een sector en bestemd voor de operatoren van die sector, met aanwijzingen hoe men kan voldoen aan de wettelijk opgelegde vereisten voor hygiëne, traceerbaarheid en autocontrole. Dit document wordt goedgekeurd door het Agentschap.
GOEG	granen, oliehoudende en eiwithoudende gewassen
Grootouderdieren	Pluimvee in het stadium van de leg, bestemd voor de productie van broedeieren voor ouderdieren
GSP-Pluimvee	Goede service praktijken – pluimvee
Handelsverkeer	Intracommunautair handelsverkeer tussen lidstaten.
Hok	Zie stal
Hokkaart	Fiche waarop de veehouder een aantal gegevens en kenmerken noteert over de betrokken productieronde; maakt deel uit van het bedrijfsregister
Huis-aan-huisverkoop	De verkoop van deur tot deur in het productiegebied, zijnde de gemeente waar de productie-inrichting van eieren gevestigd is en de aangrenzende gemeenten.
Hygiënogram	Een programma inzake microbiologische kwaliteitscontrole dat inzicht verschaft over de gezondheidssituatie van een inrichting en de kwaliteit van de uitgevoerde reiniging en ontsmetting.
Inrichting	Een plaats die geografisch gezien kan geïdentificeerd worden door een adres, waar ten minste een activiteit wordt uitgeoefend of van waaruit deze wordt uitgeoefend.
Interprofessioneel Organisme	Door de minister erkend organisme voor de bepaling van de kwaliteit en de samenstelling van melk; paritair bestuurd door melkveehouders en kopers van de melk; 2 actief in België – MCC-Vlaanderen voor Vlaanderen & Comité du Lait voor Wallonië
KB	Koninklijk besluit
KB autocontrole	Koninklijk besluit van 14.11.2003 betreffende autocontrole, meldingsplicht en traceerbaarheid in de voedselketen
Koper	Persoon, groepering van personen of onderneming die van een landbouwer dieren, planten, dierlijke of plantaardige producten koopt om deze in de handel te brengen, om deze – eventueel in

	<p>loonwerk – in te zamelen, te verpakken, op te slaan, te koelen en te behandelen of te verwerken; om deze door te verkopen aan een of meer bedrijven die de producten behandelen of verwerken;</p> <p>Een groepering van in een zelfde geografisch gebied gevestigde kopers die voor rekening van de aangeslotenen administratieve en boekhoudkundige handelingen verricht welke noodzakelijk zijn voor de betaling van de heffing, wordt als koper beschouwd</p>
Koppel pluimvee	Zie "Toom".
KVBM	Koninklijke Vereniging der Belgische Maalderijen
Landbouw-Service	Nationale Centrale Landbouw-Service vzw
Landbouw transport	Transport dat door de landbouwer voor zijn eigen rekening of voor de rekening van een andere landbouwer uitgevoerd wordt.
LAVA	Logistieke en Administratieve Veilingassociatie cvba is een coöperatieve vennootschap van 6 groente- en fruitveilingen verspreid over België. De doelstelling van LAVA is de samenwerking tussen de verschillende telersverenigingen te bevorderen en uit te werken
Legkippen	Legpluimvee van de soort Gallus Gallus.
Legbedrijf	Pluimveebedrijf met legpluimvee.
Legpluimvee	Gebruikspluimvee vanaf het legstadium, dat consumptie-eieren produceert.
Lokale openbare markt	Openbare markt gehouden in de gemeente waar de productie-inrichting van eieren gevestigd is en in de aangrenzende gemeenten, of bij ontbreken ervan, de dichtstbijzijnde openbare markt.
LOD	Limit of Detection, aantoonbaarheidsgrens: de kleinste hoeveelheid van een stof die in een gegeven staal kan worden geobserveerd. Wanneer het gaat om stoffen waarvoor geen toelaatbaar gehalte is vastgesteld, is het detectievermogen de laagste concentratie waarbij een methode kan aantonen dat een monster werkelijk verontreinigd is. http://www.afsca.be/meldingsplicht/meldingslimieten/
Lot pluimvee	Zie "Toom".
M.g.	Mycoplasma gallisepticum
MB	Ministerieel besluit
MB meldingsplicht	Ministerieel besluit van 22.01.2004 betreffende de modaliteiten voor de meldingsplicht in de voedselketen
MNC	Maximale non-conformiteit : dit is ofwel een inbreuk op een norm, ofwel een direct gevaar voor de goede werking van autocontrole.
Melkhuis	Ruimte voor opslag van het materiaal voor het melken en van de in gebruik zijnde reinigingsmiddelen, verder kunnen de spoelbak voor de melkstellen, een wasbak en de koelgroep zich hier bevinden
Melkinstallatie	Geheel van apparatuur gebruikt om dieren te melken
Melkkoeltank	Installatie voor het koelen en het koud bewaren van de rauwe melk op het veebedrijf
Melklokaal	Ruimte die uitsluitend gebruikt wordt voor het melken van dieren
Melkophaler – transporteur	Natuurlijke of rechtspersoon die rauwe melk ophaalt en/of vervoert als koper of voor rekening van een koper
Melkproductiebedrijf	Een inrichting met een of meer landbouwhuisdieren voor de melkproductie, waarbij het oogmerk is deze melk als levensmiddel in de handel te brengen.
Melkproductie-eenheid	Geheel van functioneel samenhangende middelen, door de

	melkveehouder uitgebaat voor de productie van melk en uitsluitend voor deze productie gebruikt – bijvoorbeeld weiden, stallen, melkinstallatie, dieren, voedervoorraden;
Melkveebedrijf	Geheel van de door een melkveehouder uitgebate melkproductie-eenheden
MRL	Maximale Residu Limiet of maximum residugehalte: het hoogste wettelijk toegestane concentratieniveau van een residu van een diergeneesmiddel of een bestrijdingsmiddel in een levensmiddel of diervoeder
NBGM	Niet bruikbare Gewasbeschermingsmiddelen NBGM zijn gewasbeschermingsmiddelen die niet meer mogen gebruikt worden. De redenen daarvoor zijn: 1. De erkenning werd ingetrokken en de opgebruiktermijn is verstreken. 2. Er bestaat onzekerheid over het product (het etiket is onleesbaar, verdwenen). 3. De fysisch-chemische toestand is aangetast (door vorst, neerslag, ...) of de vervaldatum is overschreden (zeer uitzonderlijk).
NCD	Newcastle Disease
NET	Niet-Eetbare Tuinbouwproducten of ook wel niet-eetbare primaire plantaardige productie of ook primaire plantaardige producten niet bestemd voor consumptie
Niet-eetbare primaire plantaardige productie	De productie van planten (uitgangsmateriaal, plantgoed en afgewerkt product) of delen van planten die uitsluitend op de markt worden gebracht voor hun sierwaarde en voor de bosbouw en die geen bestemming hebben als voedingsmiddel.
Notificatielimiet	Waarde vanaf wanneer een veehouder voor een bepaalde parameter een verplichte melding moet doen bij het FAVV volgens de modaliteiten vastgelegd in het MB meldingsplicht
Ontsmettingsmiddel	Toegelaten ontsmettingsmiddel: een ontsmettingsmiddel dat als geneesmiddel over een vergunning voor het in de handel brengen beschikt of dat als biocide over een toelating of een notificatie beschikt.
Opfokbedrijf voor fokpluimvee	Een pluimveebedrijf dat zich toelegt op het opfokken van fokpluimvee tot het voortplantingsstadium.
Opfokbedrijf voor gebruikspluimvee	Een pluimveebedrijf dat zich toelegt op het opfokken van legpluimvee tot het legstadium.
Opfok grootouderdieren	Pluimvee ouder dan 72 uur maar nog niet in het stadium van de leg, bestemd voor de productie van broedeieren voor ouderdieren
Opfokker	Veehouder met een opfokouderdierenbedrijf
Opfok ouderdieren	Pluimvee ouder dan 72 uur maar nog niet in het stadium van de leg, bestemd voor de productie van broedeieren voor gebruikspluimvee
Ouderdieren	Pluimvee in het stadium van de leg, bestemd voor de productie van broedeieren voor gebruikspluimvee
OVPG vzw	Overlegplatform voor de Verwerking van en handel in Plantaardige Grondstoffen en producten, afgekort OVPG vzw, zijnde de vereniging zonder winst oogmerk van representatieve verenigingen binnen de schakel handel in en verwerking van

	plantaardige grondstoffen en producten
Partij planten of plantaardige producten	De hoeveelheid planten of plantaardige producten in zijn oorspronkelijke samenstelling, behorend tot één perceel of kas of een deel ervan, geplant of gezaaid op nagenoeg hetzelfde tijdstip, op dezelfde wijze behandeld met meststoffen en gewasbeschermingsmiddelen en waarvan de oogst nog niet is aangevat.
PCB	Polychloorbifenyyl
PCE	Zie Provinciale Controle Eenheid
PG	Productgroep
Plantenpaspoort	Officieel document voor gebruik binnen de EU, dat waarborgt dat de goederen die erop vermeld zijn voldoen aan de fytosanitaire vereisten. Voor een aantal planten en plantaardige producten is het risico groot dat zij drager zijn van quarantaine organismen. Deze soorten moeten vergezeld zijn van een plantenpaspoort wanneer zij binnen de EU verplaatst worden. Dit geldt zowel voor verplaatsingen over grote als over korte afstanden, met andere woorden ook voor verkeer binnen België.
Pluimvee	Kippen, parelhoenders, kalkoenen, eenden, ganzen, kwartels, fazanten, patrijzen en duiven, die in gevangenschap worden opgefokt of gehouden voor de fokkerij, voor de productie van vlees of van consumptie-eieren of om in het wil te worden uitgezet.
Pluimveebedrijf	Inrichting die wordt gebruikt voor het opfokken of het houden van fok- en gebruikspluimvee, waaronder: selectiebedrijf, vermeerderingsbedrijf, opfokbedrijf, broeierij, legbedrijf, vleesbedrijf.
Pluimveebedrijf met geringe capaciteit	Een pluimveebedrijf met gebruikspluimvee dat op elk moment maximaal 4.999 stuks pluimvee mag houden, zoals geregistreerd in SANITEL.
Pluimveebeslag	Geheel van tomen op een pluimveebedrijf met dezelfde gezondheidsstatus, waaraan hetzelfde beslagnummer wordt toegekend.
Primaire dierlijke productie	De productie, het fokken en het telen van dieren en primaire producten van dierlijke oorsprong; inclusief melken en de productie van dieren voorafgaande aan het slachten
Pluimvee categorie	pluimvee wordt onderverdeeld in volgende categorieën: <ul style="list-style-type: none"> • fokpluimvee = selectiepluimvee, grootouderdieren en ouderdieren of vermeerderingspluimvee, • gebruikspluimvee;
Primaire Plantaardige productie:	Productie van planten en plantaardige producten bestemd voor de menselijke en dierlijke voeding, voor niet-voedingsdoeleinden (productie van textiele vezel, productie van methanol, bioethanol, ...) en plantgoed (pootgoed, stekken, enten, zaden, ...).
Producent niet-eetbare primaire plantaardige productie	Gemakshalve wordt doorheen deze sectorgids bovenstaande term vervangen door 'Sierteler'.
Productieronde	Dieren (vleeskalveren, vleesvarkens, konijnen) die gedurende een bepaalde termijn op het veebedrijf gehouden worden, die ongeveer even oud zijn, gezamenlijk de productie doorlopen, en ongeveer gelijktijdig afgevoerd worden.
Productieronde Pluimvee	Het geheel van tomen gebruikspluimvee op een pluimveebedrijf met geringe capaciteit en dit tussen 2 perioden van sanitaire

	leegstand. De leeftijd van de tomen dient niet dezelfde te zijn en ze mogen in eenzelfde stal gehuisvest worden.
Provinciale Controle Eenheid - PCE	Provinciaal gestructureerde buitendiensten van het FAVV die instaan voor controle op het terrein; contacten – zie bijlage 1_1
Quarantaine organismen	(= Q-organismen) zijn gereguleerde schadelijke organismen die: <ul style="list-style-type: none"> • niet voorkomen in de EU of, • beperkt voorkomen en waarvan de verspreiding moet bestreden worden.
Rauwe melk	Melk afgescheiden door de melkklier van een of meer landbouwhuisdieren, die niet is verhit tot meer dan 40 °C en evenmin een behandeling met een gelijkwaardig effect heeft ondergaan.
Reproductiebedrijf	(opfok)Ouderdierenbedrijf
Ruitoom	Een toom fokpluimvee of legpluimvee die voor een tweede maal in productie gaat na een periode van inactiviteit.
Rundveehouderij	Een vleeskalverhouderij of een gereguleerde inrichting waar runderen worden gehouden, opgefokt of verzorgd, en waar elk rund beschikt over een overeenstemmend identificatiedocument dat de naam van de veehouder vermeldt
Ruwvoeder	Alle voedergewassen die geteeld worden met het doel gebruikt te worden als voeder voor landbouwhuisdieren.
S.e./S.g./S.p./S.t.	<i>Salmonella</i> Enteritidis / <i>Salmonella</i> Gallinarum / <i>Salmonella</i> Pullorum / <i>Salmonella</i> Typhimurium. ;
Sanitair verantwoordelijke	Veehouder die gewoonlijk over de dieren van een veebeslag een onmiddellijk beheer en toezicht uitoefent. Deze persoon draagt de eindverantwoordelijkheid in het kader van de autocontrole voor de naleving van de in deze gids beschreven maatregelen en het bijhouden van de registers op het bedrijf.
SANITEL	Informaticasysteem voor de identificatie en de registratie van dieren, veehouders (sanitaire verantwoordelijken), veebedrijven (beslagen), verzamelplaatsen, veehandelaars, veevervoerders en verplaatsingen van de dieren – van het FAVV en beheerd door DGZ/ARSIA
Schadelijke organismen	Alle soorten, stammen en biotypen van planten, dieren of ziekteverwekkers die schadelijk zijn voor planten of plantaardige producten. Dit omvat dus alles : gereguleerde schadelijke organismen (=quarantaine organismen) en niet gereguleerde schadelijke organismen.
Selectiebedrijf (pluimvee)	Pluimveebedrijf met fokpluimvee dat zich toelegt op de productie van broedeieren, bestemd voor de productie van fokpluimvee.
Sierteler	Producent uit de niet-eetbare primaire plantaardige productie
Slachtpluimvee	Pluimvee dat rechtstreeks naar het slachthuis wordt gevoerd om daar zo snel mogelijk, doch uiterlijk 72 uur na aankomst, te worden geslacht.
Snijbloemen	Snijbloementeelt behelst de productie en het verhandelen van afgesneden bloemen en bloesems, snijgroen, siertwijgen, ...
Stal of hok	Ruimte waarin de dieren zijn gehuisvest en worden gevoerd – ook veestal
Stal (pluimvee)	Het geheel van lokalen, met inbegrip van de uitloopruimte waarin een toom pluimvee gehuisvest is. Een stal bestaat steeds uit een

	vooruimte en een of meerdere leefruimten.
Synagra	Beroepsvereniging van de handelaars in graangewassen en andere landbouwproducten
Tanklokaal	Ruimte waarin de melkkoeltank zich bevindt
Toedienings- en verschaffingsdocument	Standaarddocument dat de dierenarts opstelt op het ogenblik dat hij een geneesmiddel zelf toedient (in risicoperiode) of verschaft / aflevert aan de veehouder
Toom	Groep pluimvee van eenzelfde diersoort, eenzelfde type, met dezelfde leeftijd, met dezelfde gezondheidsstatus, dat tegelijkertijd in dezelfde stal wordt gehouden en dat een epidemiologische eenheid vormt. In batterijen omvat deze term alle dieren die hetzelfde omsloten luchtvolume delen.
Traceerbaarheid	De mogelijkheid om een product door alle stadia van de productie, verwerking en distributie te traceren en te volgen.
Uniek lotnummer	Uniek nummer toegekend door een producent aan producten die hetzelfde proces hebben ondergaan en/of dezelfde dag geproduceerd zijn en als een "eenheid" kunnen beschouwd worden wat kenmerken en traceerbaarheid betreft.
Varkensbedrijf	Een inrichting waar een of meerdere categorieën varkens worden gehouden, opgefokt, gefokt of verzorgd, alsook elke plaats waar gezelschapsvarkens gehouden worden.
VBT	Verbond van de Belgische Tuinbouwveilingen
Veebedrijf	Duidelijk omschreven sanitaire en geografische eenheid waar vee gehouden wordt - geheel van dieren gehouden op één bedrijf; vormen een afzonderlijke eenheid op basis van door de diensten van het FAVV vastgestelde epidemiologische banden; elke vestiging moet – ook als het maar één dier telt – worden aangegeven in Sanitel
Veebeslag	Het geheel van een groep dieren van dezelfde diersoort op een veebedrijf met één zelfde sanitair statuut per ziekte.
Veehouder	De houder, verantwoordelijke van de landbouwhuisdieren op een landbouwbedrijf.
VEEPORTAAL	Een beveiligde internettoepassing waarmee de veehouder snel en efficiënt gegevens zoals beslag, verantwoordelijke, dieren, ... kan raadplegen, meldingen (geboorte, vertrek, aankomst) kan registreren en bestellingen zoals oormerken en documenten kan plaatsen. Dit programma wordt beheerd door DGZ. De Waalse tegenhanger heet CERISE en wordt beheerd door ARSIA .
Veestapel	Alle dieren, ongeacht soort of ras, die op een veebedrijf worden gehouden met het oog op de fokkerij of de productie van vlees, melk of eieren
VEGAPLAN.BE vzw	De vereniging zonder winstgevend doel, opgericht onder de benaming "vzw VEGAPLAN.BE", afgekort "Vegaplan", eigenaar van de Sectorgids Autocontrole voor de Primaire Productie - Modules A en B voor primaire plantaardige productie en Module D voor primaire niet eetbare plantaardige productie. Vegaplan werd opgericht door de leden van OVPG (Overlegplatform voor de Verwerking van en de handel in Plantaardige Grondstoffen en producten) en de organisaties die de primaire productie vertegenwoordigen (d.i. Algemeen Boerensyndicaat, Boerenbond en Fédération Wallonne de

	l'Agriculture).
Vegebe	Verbond van Belgische groenteverwerkende bedrijven en industriegroenten – groentehandelaars en exporteurs
VEN	Vestigings Eenheids Nummer. Iedere onderneming moet beschikken over een uniek VEN. Dit nummer bestaat uit 10 cijfers, en verschilt van het ondernemingsnummer. Dit VEN is gekoppeld aan het ondernemingsnummer (ON). Er kunnen meerdere VEN zijn onder hetzelfde ON. Het autocontrolecertificaat wordt eveneens toegekend per VEN. Heeft men meerdere VEN, dan heeft men evenveel autocontrolecertificaten nodig om voor alle vestigingen van de onderneming van de verminderde heffing te kunnen genieten.
Vereniging	Door de Minister erkende vereniging voor de bestrijding van dierziekten en het hun toevertrouwen van taken die horen tot de bevoegdheid van het Agentschap. Op dit ogenblik zijn er 2 verenigingen, met name Dierengezondheidszorg Vlaanderen (DGZ) en l'Association Régionale de Santé et d'Identification Animales (ARSIA);
Vermeerderaar (pluimvee)	Exploitant van een ouderdierenbedrijf
Vermeerderingsbedrijf (pluimvee)	Pluimveebedrijf met fokpluimvee dat zich toelegt op de productie van broedeieren bestemd voor de productie van gebruikspluimvee.
Vleeskalf	Rund, niet ouder dan twaalf maanden, geregistreerd op een vleeskalverhouderij;
Vleeskalverhouderij	Een toegelaten inrichting waar uitsluitend kalveren worden gehouden voor de vleesproductie;
VMS	Vlaams Milieuplan Sierteelt
Voorschrift	Standaarddocument dat de dierenarts opstelt op het ogenblik dat hij één of meerdere voorschrifteplichtige geneesmiddelen of gemedicineerd voeder voorschrijft
VT	Veiligheidstermijn: de termijn die gerespecteerd moet worden na het uitvoeren van een fyto-behandeling, om met zekerheid te voldoen aan de vastgelegde MRL
VTU	Vlaamse Tuinbouwunie
ZP	Zona Protecta; Een gebied gelegen in de Europese Unie waar een bepaalde plantenziekte niet of niet endemisch voorkomt. EU-lidstaten hebben de mogelijkheid, schadelijke organismen die in de Europese Unie voorkomen én waarvan aangetoond is dat zij niet voorkomen in bepaalde gebieden van hun grondgebied, uit deze gebieden te weren. Dit zijn de zogenoemde Beschermd gebieden of Protected Zones. Voor deze gebieden gelden voor bepaalde planten of plantaardige producten specifieke eisen die voor de rest van het grondgebied van de Europese Unie niet van toepassing zijn. Dient afzet plaats te vinden naar dergelijke gebieden, dan moet het materiaal aan de specifieke voorwaarden (middels inspecties) voldoen. Dat aan de eisen voor een specifiek bescherm gebied is voldaan moet blijken uit een codering die aangebracht wordt op het plantenpaspoort (vb waardplanten voor bacterievuur moeten voor export naar die specifieke beschermde gebieden een codering ZP-b2 hebben op hun plantenpaspoort).
ZP-Code	Officiële code gegeven aan een schadelijk organisme waarvoor

	een beschermd gebied werd ingesteld (Vb ZP b2, waarbij b2 de ZP-code voor <i>Erwinia amylovora</i> (bacterievuur) is). Zie ook ZP.
--	------------------------------------------------------------------------------------------------------------------------------------

II. Certificeringsregeling

1. Toepassingsgebied

Deze certificeringsregeling is van toepassing voor de sectorgids voor de Primaire Productie.

In deze certificeringsregeling worden de regels opgenomen voor de certificatie-instellingen (OCI) die belast worden met de evaluatie van de naleving van de normen van de sectorgids.

2. Hoe verloopt een audit?

De verschillende stappen betreffende autocontrole worden aangegeven in het schema “Autocontrole algemeen stappenplan” en verder toegelicht.

- Op een landbouwbedrijf wordt een audit uitgevoerd voor het geheel van de aanwezige activiteiten die in deze gids zijn opgenomen. Indien op het landbouwbedrijf zowel dierlijke als plantaardige productie plaatsvindt, dan bestaat de mogelijkheid dat het plantaardige luik en het dierlijke luik op een verschillend moment geauditeerd worden, al dan niet door dezelfde OCI.
- Indien er naast dierlijke en plantaardige productie, ook ruwvoeder geteeld wordt, dat moet dienen om als voeder aan de dieren gegeven te worden, dan moet de module “Productie van Ruwvoeder” eveneens geauditeerd worden.
 - Betreft het een bedrijf met enkel dierlijke productie en daarnaast ruwvoederproductie, dan moet de module “Productie van Ruwvoeder” geauditeerd worden samen met de module “Primaire Dierlijke Productie”.
 - Betreft het een bedrijf met naast dierlijke productie en productie van ruwvoeder ook andere plantaardige productie, dan moet de module “Productie van Ruwvoeder” geauditeerd worden samen met de module “Primaire Plantaardige Productie”.
- Wordt het landbouwbedrijf overgenomen, dan dient er een nieuwe audit te gebeuren. Deze regel geldt niet voor overnames door familieverbonden van de 1^{ste} of 2^{de} graad, echtgenoten en vennootschappen waarbij de oorspronkelijke bedrijfsleider aandeelhouder blijft of wordt. Telkens echter op voorwaarde dat na overname er geen wijziging van activiteiten plaatsvindt. Deze overnames moeten gemeld worden aan de betrokken OCI, zodat een nieuw certificaat (met dezelfde looptijd) kan uitgereikt worden op naam van de nieuwe verantwoordelijke.

Stap 1 : Zelfevaluatie

De landbouwer kan aan de hand van deze gids nagaan of het landbouwbedrijf voldoet aan de wettelijke voorschriften betreffende autocontrole, een zogenaamde zelfevaluatie.

Autocontrole is een continu systeem waarbij de landbouwer de werkzaamheden op zijn bedrijf, zijn persoonlijke professionele activiteiten en deze van zijn medewerkers aan een kritische evaluatie onderwerpt en bijstuurt waar nodig. Autocontrole dient verder te gaan dan het nakijken van het naleven van de voorwaarden van de gids net vóór een aangekondigde audit. Er moet op ieder ogenblik aan alle punten voldaan zijn op het landbouwbedrijf.

Stap 2 : Aanvraag

Indien de landbouwer de autocontrole op zijn bedrijf wenst te valideren, dan neemt hij contact op met één van de erkende OCI's of eventueel met het FAVV via de PCE. Zij zullen een prijsbestek opmaken voor een audit op zijn landbouwbedrijf. De aanvraag bij een OCI is pas definitief indien de landbouwer een overeenkomst heeft ondertekend met deze OCI.

Stap 3 : Audit

De "**initiële audit**" vindt plaats binnen maximaal 9 maanden na de aanvraag. De datum van de audit is met de OCI overeengekomen.

Op het landbouwbedrijf gaat de auditor na of het voldoet aan de voorwaarden. De audit omvat:

- nazicht van administratieve gegevens,
- visuele evaluatie van bepaalde criteria,

Alle bevindingen worden genoteerd op de checklist en op een samenvattend auditrapport. Het samenvattend auditrapport wordt ondertekend door de landbouwer en de auditor.

Stap 4 : Initiële Certificatie

Non-conformiteiten A (NC A): Indien één of meerdere non-conformiteiten A geconstateerd worden, is de landbouwer verplicht zijn corrigerende maatregelen aan de OCI te communiceren en deze maatregelen toe te passen binnen een termijn die door de auditor op basis van de aard van de non-conformiteiten A wordt bepaald, maar die niet langer dan 3 maanden mag zijn.

De NC A worden ingedeeld in NC A1 en NC A2.

- **NC A1**: deze NC is aan de meldingsplicht onderworpen en moet onmiddellijk worden gecorrigeerd en gemeld aan het FAVV door de OCI.

- **NC A2:** In tegenstelling tot de NC A1, is een NC A2 niet onderhevig aan de meldingsplicht en moet dus niet gemeld worden aan het FAVV. Deze NC A2 moeten na een initiële audit **binnen de 3 maand** aantoonbaar gecorrigeerd worden. (Bij andere dan bij initiële audits is deze termijn beperkt tot 1 maand).

Een NC A dient in alle gevallen gecorrigeerd te worden en het bewijs hiervan (bij voorbeeld een factuur of een registratieformulier) moet aan de OCI overgemaakt worden.

In bepaalde gevallen zal het nodig zijn dat een “**corrigerende maatregel-audit**” op het bedrijf wordt uitgevoerd om te valideren of de NC A gecorrigeerd werd, bij voorbeeld indien de effectiviteit van een corrigerende maatregel niet documentair kan beoordeeld worden.

Indien de termijn van 3 maand niet gerespecteerd wordt, zal minstens een nieuwe audit moeten plaatsvinden voor alle activiteiten.

Non-conformiteiten B (NC B): In geval van NC B moet de landbouwer een actieplan opstellen, dat overgenomen wordt op het samenvattend auditrapport. De landbouwer moet dit plan binnen een termijn van **6 maanden** toepassen, met uitzondering van cyclus- of tijdsgebonden voorwaarden, die zich niet meer voordoen binnen de 6 maanden na het opstellen van het actieplan. In dit geval wordt het plan toegepast eens de omstandigheden eigen aan de cyclus of aan de productieperiode opnieuw aanwezig zijn. Als bijvoorbeeld op de teeltfiche de datum van gebruik van gewasbeschermingsmiddelen niet genoteerd is en niet meer te achterhalen is, dan engageert de landbouwer zich uitdrukkelijk om dat wel correct te doen bij de eerstvolgende toepassing van gewasbeschermingsmiddelen.

Er moet geen corrigerende maatregel-audit worden uitgevoerd om na te gaan of het plan van aanpak effectief werd toegepast door de operator. De verificatie ervan gebeurt tijdens de eerstvolgende audit.

Alle auditbevindingen worden genoteerd op de checklist en het samenvattend auditrapport. De checklist en een kopie van het samenvattend auditrapport moeten steeds ter beschikking zijn bij de OCI (6 jaar na de audit). Maximaal 24 uur na aanvraag moet deze door de OCI aan het FAVV ter beschikking kunnen worden gesteld.

Certificaat: Een certificaat kan enkel uitgereikt worden indien er geen non-conformiteiten A meer open staan en indien er een gedegen plan van aanpak met betrekking tot de B non-conformiteiten uitgewerkt is en door de OCI goedgekeurd is. Het certificaat heeft een geldigheid van 3 jaar, en gaat in op het moment van de positieve certificatiebeslissing, die uiterlijk 3 maand na de auditdatum moet genomen worden.

Bij broeierijen bedraagt de geldigheid van het certificaat één jaar.

Uitbreiding van het toepassingsgebied van het certificaat

Een landbouwer kan, gedurende de looptijd van zijn certificaat een **uitbreidingsaudit** bij zijn contracterende OCI aanvragen indien hij de activiteiten op zijn bedrijf uitbreidt, waardoor het certificaat niet meer alle activiteiten binnen de gids afdekt. De geldigheid van het certificaat voor de nieuwe activiteiten loopt steeds gelijk met de geldigheid van het bestaande certificaat.

Bij deze uitbreidingsaudit, waarbij steeds een controlebezoek van de auditor ter plaatse vereist is, moeten de algemene voorwaarden en de specifieke voorwaarden voor de van toepassing zijnde uitbreiding beoordeeld worden. De beoordelingen worden genoteerd op de checklijst en tekortkomingen opgeëlijst op het samenvattend auditrapport.

De regels voor de vastgestelde non-conformiteiten zijn dezelfde als bij een initiële audit.

Deze uitbreidingsaudit moet binnen het jaar na de start van de nieuwe activiteit uitgevoerd worden.

Beperking van het toepassingsgebied van het certificaat

Een landbouwer kan, gedurende de looptijd van zijn certificaat, één of meerdere activiteit(en) die vermeld zijn op het certificaat definitief stopzetten. Hij moet de OCI hiervan informeren, zodat die een nieuw certificaat kunnen uitreiken met een beperkte scope.

Onaangekondigde audits

De OCI's moeten nagaan of de houder van het certificaat permanent voldoet aan de vereisten zoals opgenomen in de Sectorgids voor de Primaire Productie. Daartoe worden zogenaamde "onaangekondigde audits" uitgevoerd.

- Toepassingsgebied en organisatie: het totaal aantal uit te voeren onaangekondigde audits wordt, op jaarlijkse basis, gelijkgesteld aan 10% van het aantal land- en tuinbouwers die gedurende het voorgaande jaar een ACS certificaat behaalden.
- De keuze van de land- en tuinbouwers die een onaangekondigde audit krijgen gebeurt ad random binnen de lijst van de gecertificeerde bedrijven maar kan toch aangestuurd worden door een risicoanalyse uitgevoerd door de OCI.
- Melding van een onaangekondigde audit of controle : een onaangekondigde audit moet minimum 2 en maximum 5 werkdagen op voorhand worden gemeld aan de landbouwer. Als de landbouwer de onaangekondigde audit weigert, verliest hij de validatie van zijn autocontrole.
- Vereisten die gecontroleerd worden tijdens de onaangekondigde audit: tijdens de onaangekondigde audit wordt het naleven van al de van toepassing zijnde voorschriften uit de Sectorgids voor de Primaire Productie nagegaan.

- Resultaat van een onaangekondigde audit : De mogelijke non-conformiteiten zijn zoals bij de initiële audit onder te verdelen in NC A of NC B.
 - o Nog niet eerder vastgestelde NC A: dezelfde regels gelden als bij een initiële audit, met dat verschil dat de termijn voor corrigeren van de NC A2 beperkt is tot **1 maand** na de auditdatum.
 - o Bij de vorige audit reeds vastgestelde NC A: er is steeds een corrigerende maatregel-audit ter plaatste nodig, binnen de **maand** na de auditdatum.
 - o Nog niet eerder vastgestelde NC B: dezelfde regels gelden als bij de initiële audit.
 - o Bij de vorige audit reeds vastgestelde NC B: Indien de onaangekondigde audit 6 maand* of later dan de initiële audit plaatsvindt, zal het vaststellen van dezelfde tekortkoming leiden tot een NC A, die aantoonbaar moet gecorrigeerd worden binnen de maand. *6 maand is de maximale realisatietermijn van het plan van aanpak, behalve bij de cyclusgebonden voorwaarden waar de termijn maximaal 1 jaar bedraagt.
- Indien er geen corrigerende maatregelen binnen de geldige termijn worden genomen of indien deze maatregelen niet voldoende zijn, verliest de landbouwer de validatie van zijn autocontrole. Om deze terug te krijgen moet een nieuwe audit voor alle activiteiten plaatsvinden.
- Vergoeding : de kostprijs van de onaangekondigde audit dient door de OCI gesolidariseerd te worden over de verschillende deelnemers die zich contractueel aan de betrokken OCI verbonden hebben. De OCI dient deze kostprijs te verrekenen in de kostprijs van de audits van de betrokken landbouwexploitaties. Wanneer een corrigerende maatregel-audit noodzakelijk is, dan wordt deze audit aangerekend aan de landbouwer bij wie deze verricht moet worden.

Stap 5 : Verlenging van een certificaat (verlengingsaudit)

Binnen de periode vanaf 9 maanden vóór de vervaldatum van het certificaat, heeft een verlengingsaudit plaats. Het certificaat kan enkel uitgereikt worden indien er geen non-conformiteiten A meer open staan en indien er een gedegen plan van aanpak is met betrekking tot de B non-conformiteiten, en heeft als startdatum de vervaldatum van het vorige certificaat en een geldigheidsduur van drie jaar.

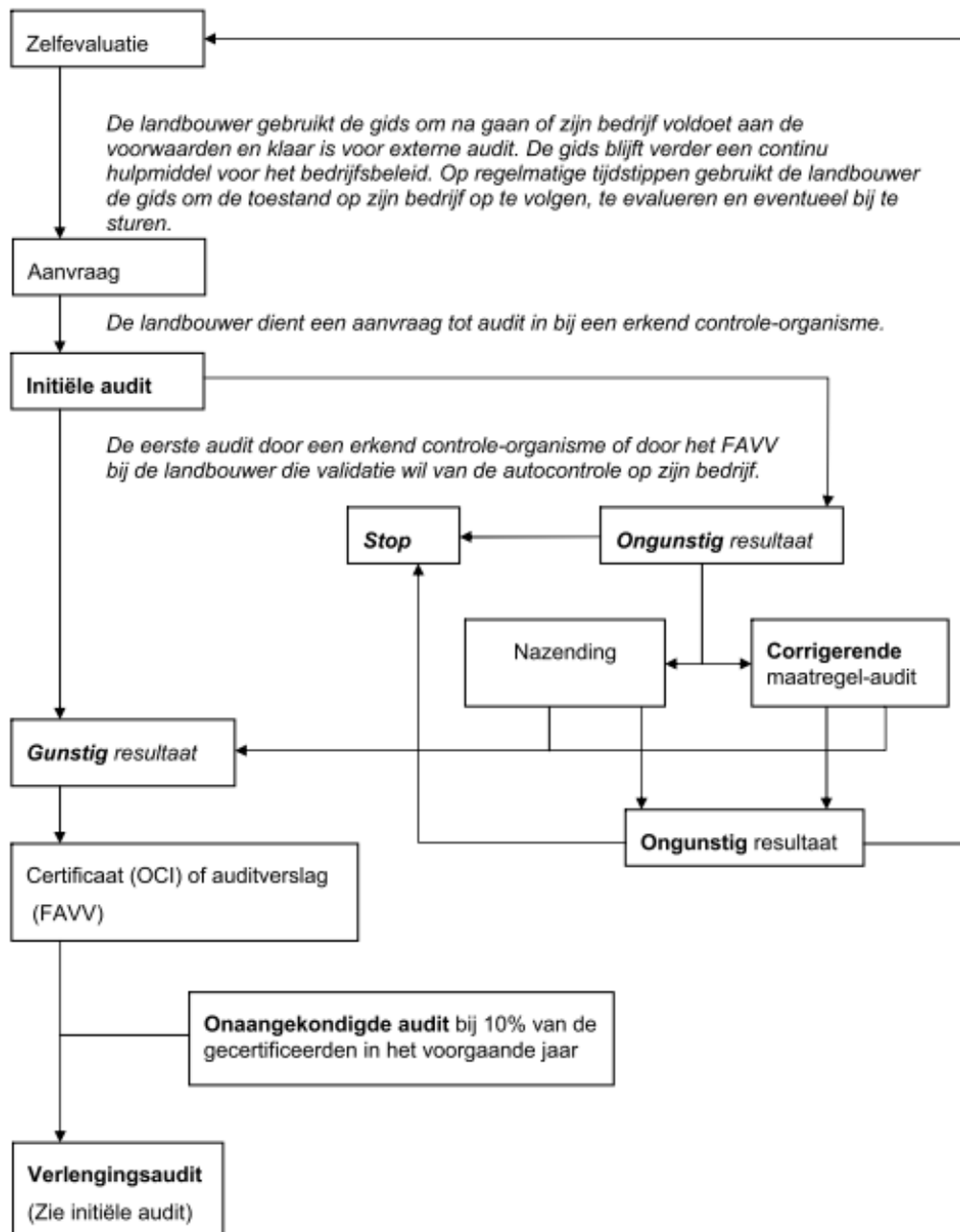
De landbouwer kan, indien hij dit wenst, een nieuwe aanvraag indienen bij een andere OCI.

Tijdens de verlengingsaudit wordt het naleven van alle voorschriften uit de sectorgids gecontroleerd op de op dat moment van toepassing zijnde activiteiten.

Non-conformiteiten : Hier gelden dezelfde bepalingen als bij de non-conformiteiten bij een onaangekondigde audit.

Certificaat : Een nieuw certificaat kan enkel uitgereikt worden indien er geen non-conformiteiten A meer open staan en indien er een gedegen plan van aanpak is met betrekking tot de B non-conformiteiten. Het certificaat heeft terug een geldigheid van 3 jaar (of 1 jaar in geval van Broeierijen).

Autocontrole algemeen stappenplan



3. Overgangsmaatregelen

Invoering van een nieuwe versie van de gids

De nieuwe versie van de sectorgids treedt in werking drie maanden na de datum van publicatie van de goedkeuring deze nieuwe versie in het Belgisch Staatsblad.

Deze overgangsmaatregel is eveneens van toepassing op de overgang van G-012 en G-037 naar G-040. De gidsen G-012 en G-037 komen bijgevolg te vervallen, 3 maand na de publicatie in het staatsblad van de goedkeuring van de G-040. De audits (zowel initiële, verlenging, uitbreiding, corrigerende maatregel- als onaangekondigde audits) die vóór de datum van inwerkingtreding uitgevoerd worden, mogen al uitgevoerd worden op basis van de nieuwe gids voor de Primaire Productie, voor zover alle betrokken partijen zich hier voldoende op hebben kunnen voorbereiden. Alle audits die na deze datum uitgevoerd worden, moeten op basis van de nieuwe gids voor de Primaire Productie uitgevoerd worden.

Vegaplan en Codiplan publiceren de gids eveneens op hun website, en informeren ook de OCI's door middel van een rondschrijven. De belangrijkheid van de wijzigingen, het gevolg daarvan op de bedrijfsvoering en op de controles wordt gecommuniceerd via de website en via de landbouwpers.

Elke wijziging van een wettelijke eis treedt in werking op de wettelijke bepaalde datum, ongeacht de in voege zijnde versie van de gids. Deze wijzigingen moeten binnen de maand door de OCI aan de land- en tuinbouwers gecommuniceerd worden.

4. Voorschriften voor de certificeringsinstellingen (OCI)

4.1 Algemeen

Met het oog op de validatie / certificatie van de aanwezige autocontrole op het bedrijf, kan het bedrijf een audit aanvragen bij een OCI of bij het FAVV. De certificatie-instellingen die in aanmerking komen om een dergelijke audit uit te voeren dienen geaccrediteerd te zijn voor de huidige gids door Belac of door een buitenlandse accreditatie-instelling die behoort tot het multilaterale agreement (MLA) volgens de norm EN 45011 en dienen tevens te beschikken over een erkenning van het FAVV. De lijst van erkende certificatie-instellingen is terug te vinden op www.favv.be.

De voorwaarden, voorzien in artikel 10 van het koninklijk besluit van 14 november 2003 betreffende autocontrole, meldingsplicht en traceerbaarheid in de voedselketen zijn van toepassing.

De certificeringsinstellingen moeten de procedure PB 07 P 03 voor de erkenning van certificering- en keuringsinstellingen van het FAVV respecteren.

4.2 Eisen voor de auditoren van de OCI's

De auditoren moeten voldoen aan artikel 10 van het KB van 14-11-2003, met name aan de in hoofdstuk VI gestelde eisen.

Daarnaast moeten de auditoren voldoen aan de volgende vereiste

- De Sectorgids Primaire Productie kennen en beheersen;
- Een opleidingsprogramma gevolgd hebben bij de OCI van minimum 1 dag m.b.t. de kennis van certificatie voor de Sectorgids Primaire Productie;
- Een opleidingsprogramma (intern of extern georganiseerd) gevolgd hebben van minimum 1 dag m.b.t. auditmethodologie;
- Continu bijscholen in de materie. Dit houdt concreet in, dat als een seminarie, congres of workshop wordt ingericht waarin de Sectorgids Primaire Productie een belangrijk item vormt, er minstens één auditor moet deelnemen en hij vervolgens intern in de OCI opleiding moet geven aan de andere auditoren. Vegaplan en Codiplan zullende data en locaties van de cursussen aankondigen op de website.

4.3. Toezicht en controle op de OCI's

De Sectorgids voor de Primaire Productie wordt administratief beheerd door Codiplan/Vegaplan. Het toezicht op de naleving van de Sectorgids voor de Primaire Productie wordt uitgevoerd door het FAVV of door het FAVV gemachtigde OCI's. De OCI's volgen de procedure voor de erkenning van certificering- en keuringsinstellingen in het kader van KB autocontrole. Deze procedure is terug te vinden op de website www.favv.be.

De OCI's spreiden de controles bij de land- en tuinbouwers over het volledige jaar en brengen de gegevens van de land- en tuinbouwers (contract en auditdatum) in de databank van Vegaplan/Codiplan.

4.4. Duurtijd van de audit

De richtlijn voor de minimaal te besteden evaluatietijd (exclusief de tijd voor de voorbereiding, de documentenbeoordeling, de rapportage, eventuele corrigerende maatregel-audits en de administratieve behandelingen) in het kader van evaluatie voor de Sectorgids voor de Primaire Productie is opgenomen in onderstaand overzicht. De nodige tijd ter plaatse kan verhoogd worden afhankelijk van de grootte van het bedrijf (bvb aantal stallen, aantal serres, aantal teelten, ...) en het type bedrijf (bvb fokkerij, mesterij, melkproductie, behandeling of bewerking, ...) voor zover hiervoor in de onderstaande tabel geen onderscheid is gemaakt werd.

Landbouw-activiteit	Basis aantal uren	Type diersoort*	Bijkomend aantal uren	
Dierlijke productie (Module C)	0,5 u	Runderen (>2)	Vleesvee	+ 0,5u
			Vleeskalveren	+ 0,5u
			Melkvee	+ 1u

		Varkens (>3 varkensplaatsen)	Fokvarkens, zeugen, beren, biggen vleesvarkens	+ 1 u
		Pluimvee (>200)	Leghennen	+ 1u
			Braadkippen	+ 1u
			Reproductiepluimvee	+ 1u
			Broeierijen	+ 2u
		Eenden en ganzen (>200)		+ 1 u
		Loopvogels (>2 struisvogels ouder dan 15 maanden, >5 nandoes, emoes, kasuarissen en kiwi's ouder dan 15 maanden)		+ 0,5 u
		Paarden en ezels		+ 0,5 u
		Paardenmelkerijen		+ 1,0 u
		Konijnen (>20 kweekkonijnen of >10 vleeskonijnen)		+ 0,5 u
		Schape, geiten, hertachtigen (> 10 vrouwelijke dieren ouder dan 6 maand)	- vleesproductie	+ 0,5 u
			- melkproductie	+ 1u
Ruwvoeder (Module B)	0 u	Indien de module B gelijktijdig uitgevoerd wordt met module A		
	0,25 u	Indien de module B gelijktijdig uitgevoerd wordt met Module C of D		
	1,0 u	Indien de Module B alleen wordt uitgevoerd		
Plantaardige productie (module A)	0,5 u			+ 1,0 u
Sierteelt (module D)				+ 1,0 u

5. Verplichtingen voor land- en tuinbouwers

Informatieoverdracht van landbouwer naar OCI:

Bij wijziging van de juridische entiteit, naam, het adres of de plaats van de vestiging of wel bij opheffing van de bedrijfseenheid, zowel als bij elke wijziging in zijn activiteiten, is de landbouwer verplicht de OCI daarvan schriftelijk in kennis te stellen.

De landbouwer is verplicht alle medewerking te verlenen aan de controles uitgevoerd door de OCI alsook aan het toezicht uitgevoerd door de accrediterende instantie, in het

kader van de naleving van de voorwaarden en voorschriften van deze Sectorgids voor de Primaire Productie.

De landbouwer is verplicht de bepalingen van de Sectorgids voor de Primaire Productie na te leven.

De landbouwer dient bij wijziging van de Sectorgids voor de Primaire Productie binnen het jaar na bekendmaking door Codiplan/Vegaplan de wijzigingen door te voeren, tenzij de wetgeving eerder in voege treedt.

Een aanvraag voor de certificering van de Sectorgids voor de Primaire Productie is pas geldig na het afsluiten van een overeenkomst tussen de landbouwer en de OCI.

Modelovereenkomst tussen landbouwer en OCI

De modelovereenkomst tussen landbouwer en OCI bevat de volgende artikels:

Wat het opnemen in de databank betreft, bevat de modelovereenkomst tussen de landbouwer en de OCI/CC de volgende artikels :

Art. 1 De registratie van zijn bedrijfsgegevens en certificatiestatus is omwille van facturatie van het gebruiksrecht noodzakelijk.
De landbouwer verklaart zich daarom akkoord dat de OCI zijn bedrijfsgegevens en zijn certificatiestatus in de databank van Vegaplan/Codiplan ingeeft, ofwel dat de OCI de certificatiegegevens van de landbouwer rechtstreeks doorgeeft aan Vegaplan/Codiplan, uiterlijk 3 dagen na de certificatiebeslissingsdatum. Dit ten behoeve van een correcte inning van het gebruiksrecht van de gids.

Art. 2 Afnemers die hiertoe een aanvraag bij Vegaplan/Codiplan indienen kunnen de certificatiestatus betreffende de Autocontrole gids Primaire Productie van de deelnemers raadplegen, om de kwaliteit van hun aangekochte producten te kunnen garanderen. Als landbouwer kan u indien u dat wenst ervoor opteren dat uw gegevens niet raadpleegbaar zijn voor deze afnemers.
Gelieve dit hieronder aan te geven.

Deze gegevens zijn niet vrij toegankelijk en mogen uitsluitend door Vegaplan/Codiplan en de contracterende OCI geconsulteerd worden. Indien de landbouwer hiervoor expliciet zijn akkoord geeft, zijn zijn gegevens ook consulteerbaar door de bij Vegaplan/Codiplan aangesloten aankopers.

De landbouwer is akkoord dat de certificatiegegevens ingebracht worden in de Vegaplan/Codiplandatabank voor de facturatie van het gebruiksrecht.	
--------------------------------------------------------------------------------------------------------------------------------------------------	--

Ja	
----	--

Nee	
Certificatiestatus sectorgids(en) raadpleegbaar door afnemers?	
Ja	
Nee	

6. Vergoedingen voor het gebruik van de Sectorgids voor de Primaire Productie

De sectorgids voor de primaire productie is een publiek document dat door iedereen kan geraadpleegd worden.

De goedkeuring van de gids door het FAVV wordt vermeld op de website van het FAVV (www.favv.be).

De gids is gratis beschikbaar op de website van Vegaplan (www.vegaplan.be) en Codiplan (www.codiplan.be). Landbouwers die zich laten auditeren door een OCI of door het FAVV volgens deze gids betalen een gebruiksrecht voor de gids per vestigingseenheid en per certificatiecyclus en per module, zoals hieronder weergegeven

Module A	Module C
Module B	Module B
Module D	
€ 60 (excl. BTW)	€ 60 (excl. BTW)
€ 96 (excl. BTW) bij combinatie van A en/of D met C	

Deze bijdragen worden 3-jaarlijks gefactureerd door de OCI aan de landbouwer.

Indien een landbouwer zich via het Federaal Agentschap van de Voedsel Veiligheid laat auditeren op basis van de gids en niet via een OCI, dan blijft het gebruiksrecht voor de gids verschuldigd aan Codiplan/Vegaplan. Het FAVV informeert de landbouwer hierover.

III. Wetgeving

1. Gemeenschappelijke Wetgeving

Samenwerkingsakkoord 30/05/1996 betreffende de preventie en het beheer van verpakingsafval.

KB 08/02/1999 betreffende de handel en het gebruik van producten die bestemd zijn voor het voederen van dieren

MB 12/02/1999 betreffende de handel en het gebruik van producten die bestemd zijn voor het voederen van dieren

KB 14/01/2002 betreffende de kwaliteit van voor menselijke consumptie bestemd water dat in voedingsmiddelen inrichtingen verpakt wordt of dat voor de fabricage en/of in de handel brengen van voedingsmiddelen wordt gebruikt.

KB 22/05/2003 betreffende het op de markt brengen en het gebruiken van biociden.

KB 14/11/2003 betreffende autocontrole, meldingsplicht en traceerbaarheid in de voedselketen.

MB 22/01/2004 betreffende de modaliteiten voor de meldingsplicht in de voedselketen.

Verordening (EG) nr. 1935/2004 van het Europees Parlement en de Raad van 27/10/2004 inzake materialen en voorwerpen bestemd om met levensmiddelen in contact te komen en houdende intrekking van de Richtlijnen 80/590/EEG en 89/109/EEG.

Verordening (EG) nr. 183/2005 van het Europees Parlement en de Raad van 12 januari 2005 tot vaststelling van voorschriften voor diervoederhygiëne

KB 22/12/2005 betreffende levensmiddelenhygiëne

KB van 16/01/2006 tot vaststelling van de nadere regels van de erkenningen, toelatingen en voorafgaande registraties afgeleverd door het FAVV

2. Wetgeving Plantaardige Productie

KB 19/11/1987 Betreffende de bestrijding van voor planten en plantaardige producten schadelijke organismen.

KB 28/02/1994 betreffende het bewaren, het op de markt brengen en het gebruiken van bestrijdingsmiddelen voor landbouwkundig gebruik

MB 03/11/1994 betreffende de bestrijding van aardappelringrot *Clavibacter michiganensis* (Smith) Davis et L. spp. *sepedonicus* (Spieckerman et Kottkoff) Davis et al.

KB 07/01/1998 betreffende de handel in meststoffen, bodemverbeterende middelen en teeltsubstraten.

MB 30/08/1999 betreffende de bestrijding van *Ralstonia solanacearum* (Smith) Yabuuchi et al.

KB 30/11/1999 betreffende de handel in primeur- en bewaaraardappelen

MB 14/02/2000 tot vaststelling van maatregelen om te beletten dat *Ralstonia solanacearum* (Smith) Yabuuchi et al. zich verspreidt.

KB 10/08/2005 betreffende de bestrijding van voor planten en plantaardige producten schadelijke organismen.

MB 22/12/2005 tot vaststelling van de uitvoeringsbepalingen met betrekking tot de aanvullende maatregelen die getroffen worden in het kader van de controle op de aanwezigheid van nitraten en van residuen van gewasbeschermingsmiddelen in en op sommige groente- en fruitsoorten.

Verordening (EG) nr 181/2006 van de Commissie van 01/02/2006 ter uitvoering van Verordening (EG) nr 1774/2002 wat andere biologische meststoffen en bodemverbeteraars dan mest betreft en tot wijziging van de verordening.

Aanbeveling van de Commissie van 17.08.2006 betreffende de preventie en de beperking van Fusarium-toxinen in granen en graanproducten.

Verordening (EG) nr. 1234/2007 van de Raad van 22 oktober 2007 houdende een gemeenschappelijke ordening van de landbouwmarkten en specifieke bepalingen voor een aantal landbouwproducten (Integrale-GMO-verordening)

MB 20/03/2007 tot wijziging van het ministerieel besluit van 30 augustus 1999 betreffende de bestrijding van *Ralstonia solanacearum* (Smith) Yabuuchi et al.

MB 23/03/2007 tot wijziging van het MB van 3 november 1994 betreffende de bestrijding van aardappelringrot (*Clavibacter michiganensis* (Smith) Davis et al.ssp. *sepedonicus* (Spieckerman et Kottkoff) Davis et al.)

KB van 23/06/2008 betreffende de maatregelen om het binnenbrengen en het verspreiden van bacterievuur (*Erwinia amylovora* (Burr.) Winsl. Et al.) te voorkomen

MB 12.11.2009 tot opheffing van het MB van 22.03.2004 houdende de instelling van een aangifte-en registratieplicht bij het binnenbrengen van aardappelen en van een traceringsysteem bij de verhandeling van poot aardappelen.

Verordening (EG) nr 1107/2009 betreffende het op de markt brengen van gewasbeschermingsmiddelen

KB 10.01.2010 tot wijziging van het KB van 28.02.1994 betreffende het bewaren, het op de markt brengen en het gebruiken van bestrijdingsmiddelen voor landbouwkundig gebruik.

KB 22.06.2010 betreffende de bestrijding van het aardappelcysteeltje en tot wijziging van het KB van 19.11.1987 betreffende de bestrijding van voor planten en voor plantaardige

producten schadelijke organismen

KB 18.08.2010 tot wijziging van het koninklijk besluit van 10.08.2005 betreffende de bestrijding van voor planten en plantaardige producten scadelijke organismen en van het MB van 30.08.1999 betreffende de bestrijding van *Ralstonia solanacearum* (Smith) Yabuuchi et al.

KB 13.03.2011 betreffende de verplichte keuring van spuittoestellen en tot wijziging van het koninklijk besluit van 10.11.2005 betreffende retributies bepaald bij artikel 5 van de wet van 9.12.2004 houdende de financiering van het FAVV.

KB 07.11.2011 wijziging van het KB van 13.03.2011 betreffende de verplichte keuring van spuittoestellen en tot wijziging van het KB van 10.11.2005 betreffende retributies bepaald bij art. 5 van de wet van 9.12.2004 houdende de financiering van het FAVV.

KB 13.03.2011 betreffende de verplichte keuring van spuittoestellen en tot wijziging van het koninklijk besluit van 10 november 2005 betreffende retributies bepaald bij artikel 5 van de wet van 9 december 2004 houdende de financiering van het Federaal Agentschap voor de Veiligheid van de Voedselketen

MB 25.05.2011 tot wijziging van het ministerieel besluit van 14 februari 2000 tot vaststelling van maatregelen om te beletten dat *Ralstonia solanacearum* (Smith) Yabuuchi et al. zich verspreidt.

Sierteelt

2007/410/EG: Beschikking van de commissie tot vaststelling van maatregelen om het binnenbrengen en de verspreiding in de Gemeenschap van potato spindle tuber viroid (aardappelspoelknolviroïde) te voorkomen

Overige wetgeving

MB 01/03/1990 betreffende de toekenning van een steun voor structuurmaatregelen in de sector hop.

MB 21/12/2001 tot vaststelling van een keurings- en certificeringsreglement voor de productie van poot aardappelen.

KB 21/12/2001 betreffende de certificering in de sector hop.

MB 01/07/2011 tot vaststelling van een keurings- en certificeringsreglement voor de productie van poot aardappelen

3. Wetgeving Dierlijke Productie

Dierengezondheid

Wet van 24.03.1987 – Dierengezondheidswet (BS 17.04.1987).

Koninklijk besluit van 25.04.1988 tot aanwijzing van de dierenziekten die vallen onder de toepassing van hoofdstuk III van de dierengezondheidswet van 24.03.1987 (BS 14.05.1988).

Ministerieel besluit van 21.02.1951 betreffende de ontsmetting van lokalen, plaatsen en voorwerpen besmet door zieke dieren (BS 29.03.1951).

Koninklijk besluit van 22.05.2005 houdende maatregelen voor de bewaking van

en de bescherming tegen bepaalde zoönoses en zoönoseverwekkers (BS 26.05.2005).

Runderen

Ministerieel besluit van 22.04.2002 houdende tijdelijke maatregelen ter bestrijding van mond- en klauwzeer (BS 23.05.2002).

Koninklijk besluit van 17.10.2002 betreffende de bestrijding van rundertuberculose (BS 14.03.2002).

Koninklijk besluit van 06.12.1978 betreffende de bestrijding van de runderbrucellose (BS 12.12.1978).

Koninklijk besluit van 16.12.1991 betreffende de bestrijding van de runderleucose (BS 18.01.1992).

Verordening (EG) nr. 1234/2003 van de Commissie van 10.07.2003 tot wijziging van de bijlagen I, IV en XI bij Verordening (EG) nr. 999/2001 van het Europese Parlement en de Raad en Verordening (EG) nr. 1326/2001 voor wat betreft overdraagbare spongiforme encefalopathieën en diervoeding (PBL 173/11.07.2003).

Varkens

Koninklijk besluit van 10.09.1981 houdende maatregelen van diergeneeskundige politie betreffende de klassieke varkenspest en de Afrikaanse varkenspest (BS 11.11.1981).

Ministerieel besluit van 04.05.1999 houdende maatregelen van controle op de uitvoering van de vaccinatie tegen de ziekte van Aujeszky (BS 22.05.1999).

Ministerieel besluit van 27.04.2007 betreffende de bewaking van Salmonella bij varkens.

Koninklijk besluit van 12.10.2010 betreffende de bestrijding van de ziekte van Aujeszky

Pluimvee

Koninklijk besluit van 12.06.1970 betreffende de bestrijding van besmettelijke ziekten van pluimvee en andere neerhofdieren, alsook het in de handel brengen van broedeieren, eendagskuikens en fokpluimvee (BS 30.07.1970).

Ministerieel besluit van 20.07.1992 tot uitvoering van de artikelen 2, 6, 7 en 11 van het KB van 12.06.1970 betreffende de bestrijding van de besmettelijke ziekten van pluimvee en andere neerhofdieren, alsook het in de handel brengen van broedeieren, eendagskuikens en fokpluimvee (BS 29.08.1992).

Ministerieel Besluit van 21.12.1992 tot vaststelling van veterinairerechtelijke voorschriften voor het intracommunautaire handelsverkeer en de invoer uit derde landen van pluimvee en broedeieren en wijzigingen (BS 03.02.1993).

Koninklijk besluit van 28.11.1994 houdende maatregelen van diergeneeskundige politie betreffende de aviaire influenza en de ziekte van Newcastle (BS 11.02.1995).

Ministerieel besluit van 03.04.2006 houdende tijdelijke maatregelen ter bestrijding van aviaire influenza (BS 05.04.2006).

Ministerieel besluit van 25.01.1993 houdende reglementering van de vaccinatie tegen pseudovogelpest en tot wijziging van het MB van 04.05.1992 houdende tijdelijke maatregelen ter bestrijding van de pseudovogelpest (BS 26.01.1993).

Ministerieel besluit van 28.08.1970 betreffende de bestrijding van pullorose (BS 25.09.1970).

Koninklijk besluit van 22.01.1975 betreffende de opsporing en de bestrijding

van de chronische ademhalingsziekte bij het pluimvee (BS 08.04.1975).

Ministerieel besluit van 04.02.1975 betreffende de opsporing en de bestrijding van de chronische ademhalingsziekte bij het pluimvee (BS 08.04.1975).

Ministerieel besluit van 04.05.1992 houdende tijdelijke maatregelen ter bestrijding van de pseudovogelpest

Koninklijk besluit van 24.06.1997 betreffende de verplichte bijdragen aan het Fonds voor de gezondheid en de productie van de dieren, vastgesteld voor de sector pluimvee (BS 15.07.1997).

Ministerieel besluit van 27.04.2007. betreffende de bestrijding van Salmonella bij pluimvee.

Koninklijk besluit van 5 mei 2008 betreffende de bestrijding van aviaire influenza.

Verordening (EG) nr. 589/2008 van de Commissie van 23.06.2008 tot vaststelling van bepalingen ter uitvoering van Verordening (EG) nr. 1234/2007 van de Raad, wat betreft de handelsnormen voor eieren.

Koninklijk besluit van 10.11.2009 betreffende bepaalde handelsnormen voor eieren

Konijnen

Ministerieel besluit van 15.07.1991 houdende tijdelijke maatregelen ter voorkoming van de verspreiding van het virale hemorrhagisch syndroom bij konijnen (R.H.D.) (BS 26.07.1991).

Besluit van de regent van 10.05.1950 houdende maatregelen inzake gezondheidspolitie betreffende de tulareamie (BS 27.05.1950).

Zoönosen

Koninklijk Besluit van 22.05.2005 houdende maatregelen voor de bewaking van en de bescherming tegen bepaalde zoönoses en zoönoseverwekkers (B.S. 26.05.2005)

Verordening (EG) Nr. 2160/2003 van het Europees Parlement en de Raad van 17.11.2003 inzake de bestrijding van salmonella en andere specifieke door voedsel overgedragen zoönoseverwekkers (P.B. L 325 van 12.12.2003)

Verordening (EG) nr. 1177/2006 van de Commissie van 1 augustus 2006 ter uitvoering van Verordening (EG) nr. 2160/2003 van het Europees Parlement en de Raad wat betreft voorschriften voor het gebruik van specifieke bestrijdingsmethoden in het kader van de nationale programma's voor de bestrijding van salmonella bij pluimvee (PB L 212 van 2.8.2006)

Koninklijk Besluit van 27.04.2007 betreffende de bestrijding van Salmonella bij pluimvee (B.S. 18.06.2007)

Verordening (EG) nr. 584/2008 (doelstellingen Salmonella kalkoenen)

Koninklijk Besluit van 27.04.2007 betreffende de bewaking van Salmonella bij varkens(B.S. 05.07.2007)

Verordening (EU) nr. 517/2011 van de Commissie van 25 mei 2011 ter uitvoering van Verordening (EG) nr. 2160/2003 van het Europees Parlement en de Raad wat betreft een doelstelling van de Unie voor het verminderen van de prevalentie van bepaalde serotypes van salmonella bij legkippen van Gallus

gallus en tot wijziging van Verordening (EG) nr. 2160/2003 en Verordening (EU) nr. 200/2010 van de Commissie

Verordening (EG) nr 200/2012 van de Commissie van 8 maart 2012 tot vaststelling van een doelstelling van de Unie voor het terugdringen van Salmonella enteritidis en Salmonella typhimurium bij koppels slachtkuikens, als vastgesteld in Verordening (EG) nr. 2160/2003 van het Europees Parlement en de Raad

Verordening (EU) nr. 200/2010 van de Commissie van 10 maart 2010 ter uitvoering van Verordening (EG) nr. 2160/2003 van het Europees Parlement en de Raad wat betreft een doelstelling van de Unie voor het verminderen van de prevalentie van serotypen Salmonella bij volwassen vermeerderingskoppels van Gallus gallus

Epidemiologisch toezicht – bedrijfsbegeleiding - uitrustingsvoorwaarden

Koninklijk besluit van 28.02.1999 houdende bijzondere maatregelen van epidemiologisch toezicht op en preventie van aangifteplichtige runderziekten (BS 26.03.1999).

Koninklijk besluit van 15.02.1995 houdende bijzondere maatregelen van epidemiologisch toezicht op en preventie van aangifteplichtige varkensziekten (BS 23.03.1995).

Koninklijk besluit van 14.06.1993 tot bepaling van de uitrustingsvoorwaarden voor het houden van varkens (BS 02.07.1993).

Koninklijk besluit van 10.08.1998 houdende bepaalde voorschriften voor de gezondheidskwalificatie van pluimvee (BS 17.09.1998).

Ministerieel besluit van 19.08.1998 betreffende de modaliteiten ter uitvoering van het KB van 10.08.1998 houdende bepaalde voorschriften voor de gezondheidskwalificatie van pluimvee (BS 17.09.1998).

Koninklijk besluit van 10.04.2000 houdende bepalingen betreffende de diergeneeskundige bedrijfsbegeleiding (BS 02.08.2000).

Plantenziekten

Koninklijk besluit van 19.11.1987 betreffende de bestrijding van voor planten en plantaardige producten schadelijke organismen.

Koninklijk besluit van 10.08.2005 betreffende de bestrijding van voor planten en plantaardige producten schadelijke organismen (BS 31.08.2005).

Ministerieel besluit van 14.04.2005 houdende tijdelijke maatregelen ter bestrijding van de maiswortelboorder, Diabrotica virgifera Le Conte (BS 27.04.2005).

Identificatie en Registratie

Verordening (EG) Nr. 1760/2000 van het Europees parlement en de raad van 17 juli 2000 tot vaststelling van een identificatie

Ministerieel besluit van 07.01.2003 houdende uitvoeringsbepalingen in het kader van KB van 08.08.1997 betreffende de identificatie, de registratie en de toepassingsmodaliteiten voor de epidemiologische bewaking van runderen (BS 14.01.2003).

Koninklijk besluit van 15.02.1995 betreffende de identificatie van varkens (BS 23.03.1995).

Ministerieel besluit van 27.01.1988 houdende bijzondere tijdelijke maatregelen inzake de registratie en inventarisatie van varkens en varkensbedrijven (BS

30.01.1988).

Koninklijk besluit van 03.05.2003 betreffende de identificatie en de registratie van inrichtingen waar legkippen worden gehouden (BS 16.05.2003).

Koninklijk besluit van 3 juni 2007 betreffende de identificatie en de registratie van schapen, geiten en hertachtigen

Verordening (EG) nr. 21/2004 houdende de identificatie- en registratiesysteem voor geiten en schapen.

Koninklijk besluit van 16.06.2005 betreffende de identificatie en de encodering van de paarden in een centrale gegevensbank (BS 03.08.2005).

Ministerieel besluit van 27.06.2005 houdende de modaliteiten voor de bewegingsregistratie van dieren bij handelaars, verzamelcentra, halteplaatsen en vervoerders (BS 29.07.2005).

Koninklijk Besluit van 23 maart 2011 tot vaststelling van een identificatie- en registratieregeling voor runderen (BS 15.04.2011).

Dierenwelzijn

Wet van 14.08.1986 betreffende de bescherming en het welzijn der dieren (BS 03.12.1986).

Koninklijk besluit van 25.04.1994 houdende uitvoering van artikel 36, 10°, van de wet van 14.08.1986 betreffende de bescherming en het welzijn der dieren (BS 18.05.1994).

Koninklijk besluit van 01.03.2000 inzake de bescherming van voor landbouwdoeleinden gehouden dieren (BS 06.05.2000).

Koninklijk besluit van 23.01.1998 betreffende de bescherming van kalveren in kalverhouderijen (BS 03.04.1998).

Koninklijk besluit van 15.05.2003 betreffende de bescherming van varkens in varkenshouderijen (BS 24.06.2003).

Koninklijk besluit van 17.10.2005 tot vaststelling van de minimumnormen voor de bescherming van legkippen (BS 20.10.05).

Koninklijk besluit van 04.03.2005 inzake het welzijn van loopvogels gehouden voor landbouwdoeleinden (BS 13.05.2005).

Koninklijk besluit van 09.07.1999 betreffende de bescherming van dieren tijdens het vervoer en de erkenningvoorwaarden van vervoerders, handelaars, halteplaatsen en verzamelcentra (BS 02.09.1999).

Verordening (EG) nr. 1/2005 van de Raad van 22 december 2004 inzake de bescherming van dieren tijdens het vervoer en daarmee samenhangende activiteiten en tot wijziging van de Richtlijnen 64/432/EEG en 93/119/EG en van Verordening (EG) nr. 1255/97. (PB L3 van 05.01.2005)

Koninklijk besluit van 17.05.2001 betreffende de toegestane ingrepen bij gewervelde dieren, met het oog op het nutsgebruik van de dieren of op de beperking van de voortplanting van de diersoort (BS 04.07.2001).

Koninklijk besluit van 17.12.2008 tot wijziging van het koninklijk besluit van 17 mei 2001 betreffende de toegestane ingrepen bij gewervelde dieren, met het oog op het nutsgebruik van de dieren of op de beperking van de voortplanting van de diersoort (BS 19.01.2009)

Koninklijk besluit van 16.01.1998 inzake de bescherming van dieren bij het slachten of doden (BS 19.02.1998).

Dierenvoeding

Koninklijk besluit van 25.03.2003 betreffende het verbod op het gebruik van dierlijke afval voor de diervoeding (BS 03.04.2003).

Verordening (EG) nr. 1829/2003 van het Europees Parlement en de Raad van 22.09.2003 inzake genetisch gemodificeerde levensmiddelen en diervoeders.

Richtlijn 2001/18/EG van het Europees Parlement en de Raad van 12.03.2001 inzake de doelbewuste introductie van genetisch gemodificeerde organismen in het milieu en tot intrekking van richtlijn 90/220/EEG van de Raad (PB L 106/17.04.2001).

Koninklijk besluit van 21.02.2005 tot reglementering van de doelbewuste introductie in het leefmilieu evenals van het in de handel brengen van genetisch gemodificeerde organismen of van producten die er bevatten (BS 24.02.2005).

Diergeneesmiddelen – geneesmiddelen

Koninklijk besluit van 23.05.2000 houdende bijzondere bepalingen inzake het verwerven, het in depot houden, het voorschrijven, het verschaffen en het toedienen van geneesmiddelen bestemd voor dieren door de dierenarts en inzake het bezit en het toedienen van geneesmiddelen bestemd voor dieren door de verantwoordelijke voor de dieren (BS 28.07.2000).

Ministerieel besluit van 19.12.2002 tot vastlegging van het model en de gebruiksvoorwaarden van de documenten in toepassing van art. 22 van het KB van 23.05.2000 houdende bijzondere bepalingen inzake het verwerven, het in depot houden, het voorschrijven, het verschaffen en het toedienen van geneesmiddelen bestemd voor dieren door de dierenarts en inzake het bezit en het toedienen van geneesmiddelen bestemd voor dieren door de verantwoordelijken voor de dieren (BS 03.02.2003).

Koninklijk besluit van 21.12.2006 tot vaststelling van de voorwaarden voor de bereiding, het in de handel brengen en het gebruik van geneesmiddelen (BS 22.01.2007)

Hormonenwetgeving - residuen

Wet van 15.07.1985 betreffende het gebruik bij dieren van stoffen met hormonale, antihormonale, beta-adrenergische of productiestimulerende werking (BS 04.09.1985).

Koninklijk besluit van 08.09.1997 betreffende maatregelen inzake de verhandeling van de landbouwhuisdieren ten aanzien van bepaalde stoffen of residuen daarvan met farmacologische werking (BS 07.10.1997).

Plantenbeschermingsmiddelen

Koninklijk besluit van 28.02.1994 betreffende het bewaren, het op de markt brengen en het gebruiken van bestrijdingsmiddelen voor landbouwkundig gebruik (BS 11.04.1994).

Ministerieel besluit van 25.08.2004 betreffende de verplichte keuring van spuittoestellen (BS 14.09.2004).

Meststoffen

Koninklijk besluit van 07.01.1998 betreffende de handel in meststoffen, bodemverbeterende middelen en teeltsubstraten (BS 11.06.1998).

Producten voor menselijke consumptie - Hygiënevoorschriften

Verordening (EG) nr. 852/2004 van het Europees Parlement en de Raad van 29 april 2004 inzake levensmiddelenhygiëne (PB L 139 van 30.4.2004)

Verordening (EG) nr. 853/2004 van het Europees Parlement en de Raad van

29.04.2004 houdende vaststelling van specifieke hygiënevoorschriften voor levensmiddelen van dierlijke oorsprong. (PB L 139 van 30.4.2004)

Verordening (EG) nr. 854/2004 van het Europees Parlement en de Raad van 29 april 2004 houdende vaststelling van specifieke voorschriften voor de organisatie van de officiële controles van voor menselijke consumptie bestemde producten van dierlijke oorsprong (PB L 139 van 30.4.2004, blz. 206–318)

Koninklijk besluit van 22.12.2005 tot vaststelling van aanvullende maatregelen voor de organisatie van de officiële controles van voor menselijke consumptie bestemde producten van dierlijke oorsprong (BS 30.12.2005).

Koninklijk besluit van 21 december 2006 betreffende de controle van de kwaliteit van de rauwe melk en de erkenning van de interprofessionele organismen (B.S. 15.01.2007)

Koninklijk Besluit van 26 april 2009 betreffende microbiologische criteria voor voedingsmiddelen

Koninklijk besluit van 22.12.2005 betreffende levensmiddelenhygiëne

Koninklijk besluit van 22.12.2005 betreffende de hygiëne van levensmiddelen van dierlijke oorsprong

Verordening (EG) nr. 2074/2005 van de Commissie van 05.12.2005 tot vaststelling van uitvoeringsmaatregelen voor bepaalde producten die onder Verordening (EG) nr. 853/2004 vallen en voor de organisatie van officiële controles overeenkomstig de Verordeningen (EG) nr. 854/2002 en (EG) nr. 882/2004, tot afwijking van Verordening (EG) nr. 852/2004 en tot wijziging van de Verordeningen (EG) nr. 853/2004 en (EG) nr. 854/2004.

Verordening (EG) nr. 2075/2005 van de Commissie van 05.12.2005 tot vaststelling van specifieke voorschriften voor de officiële controles op Trichinella in vlees.

Overige

Ministerieel besluit van 17.03.2005 houdende de erkenningen en subsidiëring van organisaties in het kader van de aanmoediging en de verbetering van de pluimvee- en konijnenfokkerij (BS 18.04.2005).

Koninklijk besluit van 02.06.1998 betreffende de zoötechnische en genealogische voorschriften voor de verbetering en de instandhouding van de pluimvee- en konijnenrassen (BS 29.07.1998).

IV. Modules

Module A: Primaire Plantaardige Productie

Module B: Ruwvoederproductie

Module C: Primaire Dierlijke productie

Module D: Niet Eetbare Tuinbouwproductie